

RAPORT PRIVIND URMĂRIREA CARIEREI ABSOLVENȚILOR UTILIZAT – FORMULAR PENTRU EVIDENȚA TRASEULUI PROFESIONAL AL ABSOLVENȚILOR

Urmărirea carierei absolvenților specializării asistență medicală generală din cadrul Facultății de Medicină a Universității Titu Maiorescu din București s-a realizat pe o perioadă de 3 ani (promoțiile 2015, 2016 și respectiv 2017) prin intermediul distribuirii unui formular standardizat (disponibil pentru vizualizare la adresa web: http://www.utm.ro/wp-content/uploads/2014/05/procedura_monitorizare_absolventi.pdf). Centralizarea acestor răspunsuri s-a făcut într-un tabel unitar (**Tabel 1**) care a stat la baza analizei evoluției în carieră a absolvenților.

Tabel x. Centralizatorul rezultat din prelucrarea răspunsurilor absolvenților furnizate pe formulare standardizate.

Anul de studiu	Nr. Absolvenți		Întrebarea 4 Sex		Întrebarea 13 Master	Întrebarea 14 Loc de munca		Întrebarea 15 Domeniul *obs			Întrebarea 16 Nivel Satisfacție		Întrebarea 17 Continuare studii	
	Total	Răspuns chestionar	F	M		Da	Nu	Da-sup	Da-pl	Nu	F. Bun	Bun	Da	Nu
2015	18	15	15	0	1	14	1	13	1	1	15	0	4	11
2016	24	18	16	2	2	14	4	11	3	4	16	2	6	12
2017	51	51	49	2	0	41	10	30	11	10	31	20	4	47

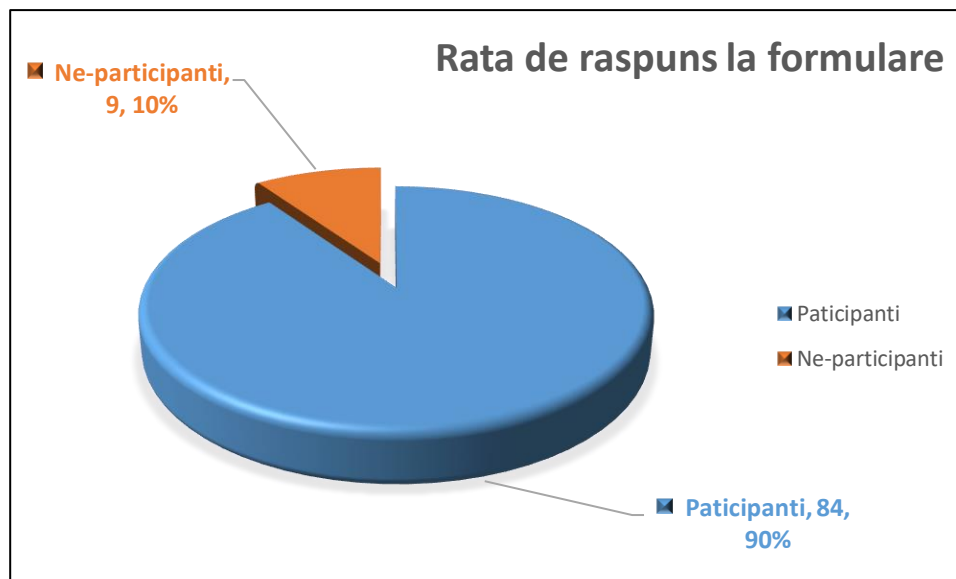
Legendă tabel:

DA–SUP = E încadrat asistent medical generalist cu studii superioare

DA–PL = E încadrat asistent medical generalist pe post de postliceala (PL) în general în unitățile private și Institutul Oncologic București (NB: absolvenți din ani mai mari încă nu sunt angajați AMG cu studii superioare și la alte spitale de stat de exemplu: SMC, Spitalul Gerota, au acceptat să se angajeze pe semnătura pe post de PL să aibă un loc de munca, sau erau deja în acel spital ca asistent cu PL dar nu au transformat postul).

NU = a căutat să se angajeze la stat dar posturile pentru cei cu studii superioare sunt blocate, există doar posturi pentru cei cu postliceala (PL)

Dintr-un total de 93 absolvenți ai acestei specializări, au răspuns formularelor trimise un număr de 84 de absolvenți, ceea ce reprezintă o rată de 90% (**Grafic 1**).

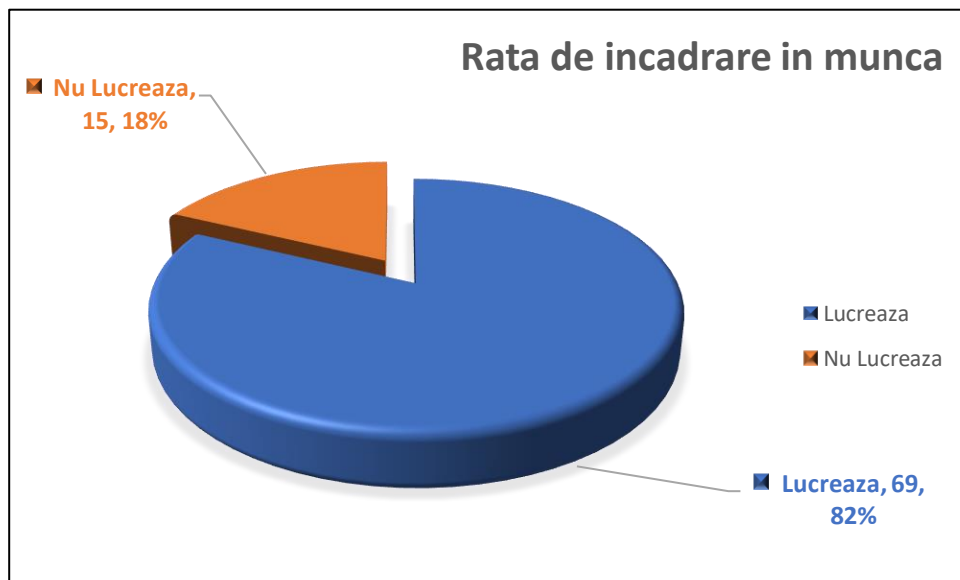


Grafic 1. Rata de răspuns la chestionarele trimise.

Din totalul de 84 absolvenți care au răspuns la formulare 80 reprezintă femei și 4 bărbați, respectiv un raport F:B de 20:1.

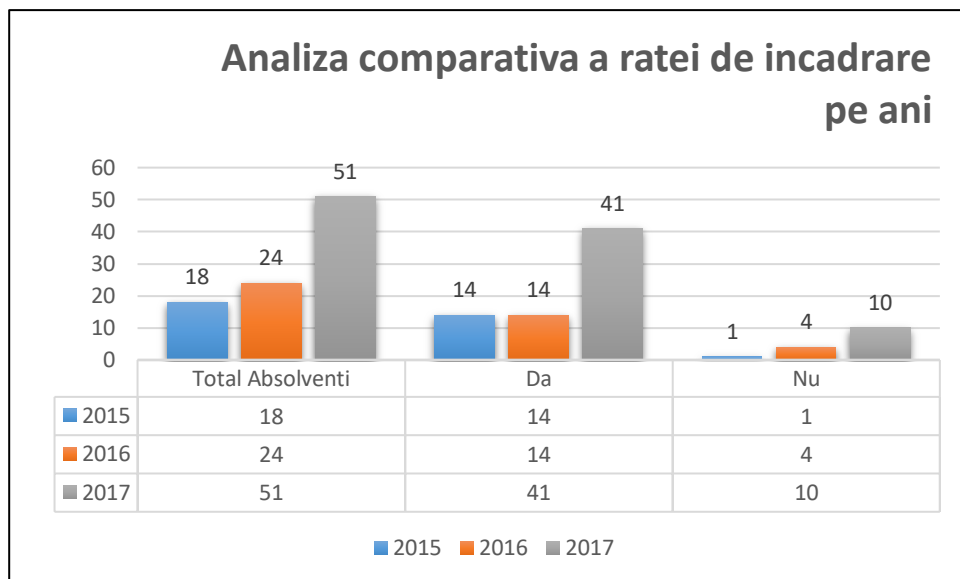
Referitor la studiile superioare de tip „master” doar 3 absolvenți au răspuns pozitiv, respectiv doar 3.5% din respondenți.

Referitor la ocuparea unui loc de muncă, din cei 84 absolvenți respondenți 69 au afirmat că dețin o astfel de poziție și doar 15 au afirmat că nu sunt încadrați în câmpul muncii, ceea ce reprezintă o rată de încadrare de peste 80% (Grafic 2).



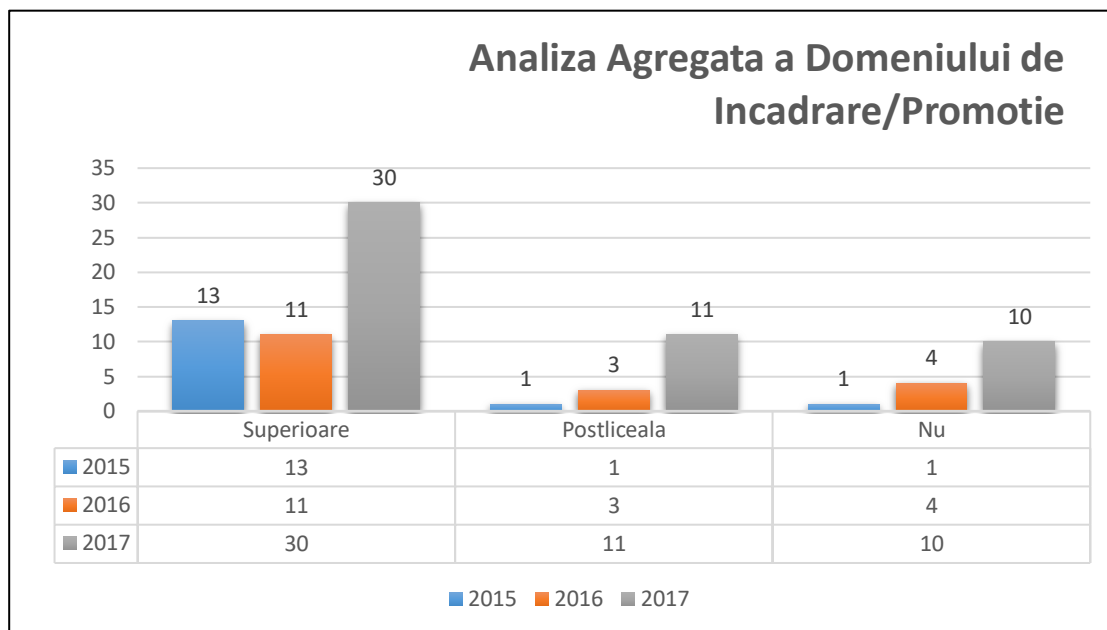
Grafic 2. Rata de încadrare în câmpul muncii a respondenților.

Analiza agregată a ratei de încadrare în muncă coroborată cu promoțiile absolvenților relevă cei mai mulți s-au încadrat din promoția 2017, cu 41 de absolvenți din 51, respectiv promoțiile 2015 și 2016 au înregistrat un număr egal de încadrare, de 14 asistenți medicali (din 18 respectiv 24 absolvenți) (**Grafic 3**).



Grafic 3. Analiza agregată a încadrării în muncă per promoții de absolvenți.

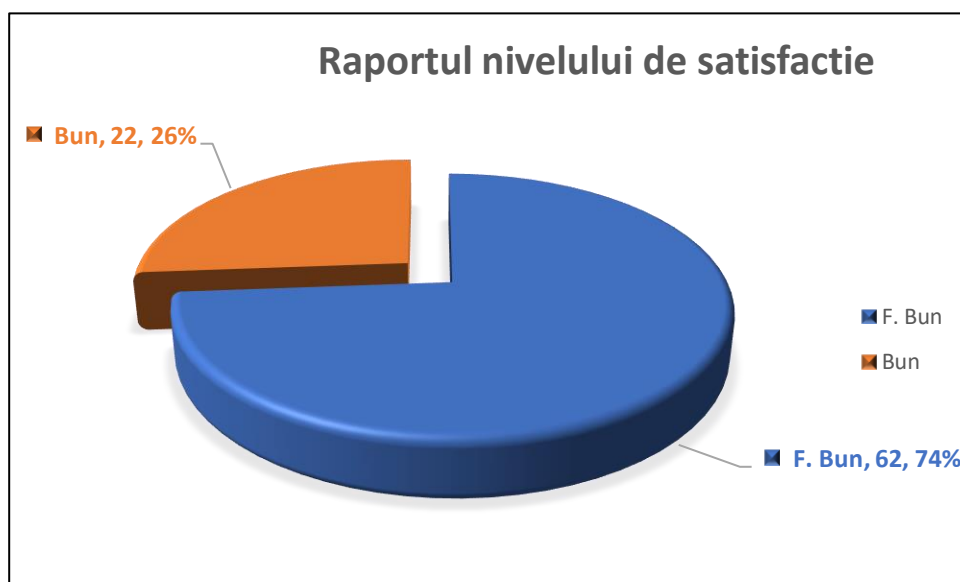
Analizând domeniul de încadrare la locul de muncă actual al absolvenților, reiese faptul că 54 dintre aceștia (per toate promoțiile analizate) au fost încadrați cu studii superioare pe ștatele de funcțiuni din respectivele unități spitalicești și doar 15 dintre aceștia sunt în continuare încadrați doar cu studii de nivel postliceal. De asemenea 15 absolvenți nu au reușit încă o încadrare corespunzătoare, datorită blocării posturilor disponibile și scoaterea lor la concurs doar pentru cei cu studii de tip post-liceal. O analiză agregată a distribuției absolvenților pe tipuri de încadrare (studii superioare, studii post-liceale, fără încadrare) coroborată cu promoția din care fac parte poate fi observată în **Graficul 4**.



Grafic 4. Analiza agregată a tipurilor de încadrare a absolvenților raportată la promoție.

Acest grafic demonstrează evoluția favorabilă a șanselor de încadrare cu studii superioare a absolvenților în promoțiile mai recente, cu toate acestea în continuare problema posturilor blocate în sistemul sanitar ridicând serioase probleme absolvenților cu studii superioare.

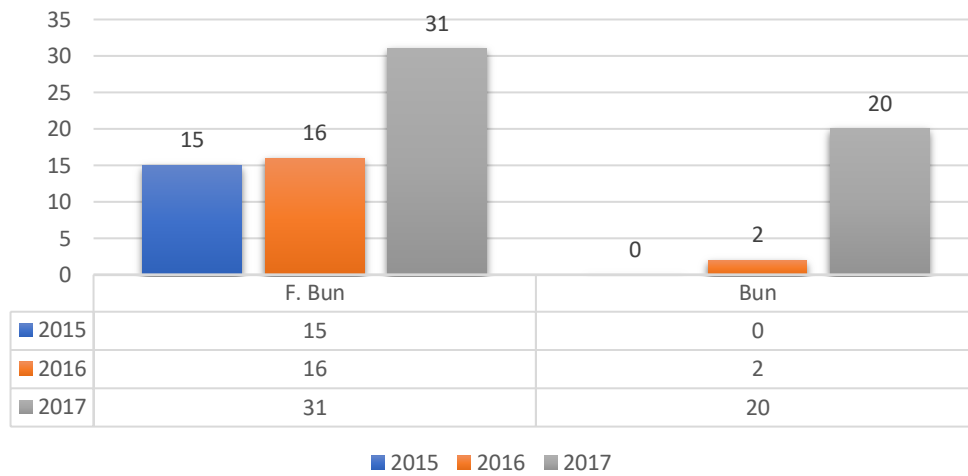
Referitor la nivelul de satisfacție al absolvenților, marea majoritate a acestora s-au declarat foarte mulțumiți (**Grafic 5**), respectiv 62 din cei 84 de respondenți; doar 22 dintre aceștia (26%) apreciind doar cu calificativul „bun” nivelul lor de satisfacție. Analiza agregată a nivelului de satisfacție coroborat cu anii de absolvire relevă o creștere constantă a acestui calificativ (**Grafic 6**).



Grafic 5. Raportul dintre calificativul „foarte bun” și „bun” al indicativului „nivel de satisfacție”.

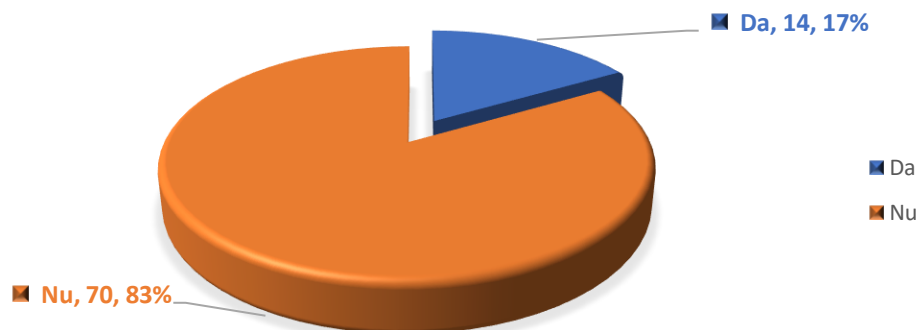
Analiza preferințelor absolvenților de a-și continua studiile după finalizarea facultății relevă faptul că marea majoritate nu își doresc acest lucru, fapt dovedit de proporția de peste 80% (70 de absolvenți din cei 84 respondenți) care au răspuns cu „nu” la acest parametru (**Grafic 7**).

Analiza agregata a nivelului de satisfactie/promotie



Grafic 6. Analiza agregată a nivelului de satisfacție coroborat cu anii de absolvire.

Ponderea absolventilor care doresc continuarea studiilor



Grafic 7. Raportul dintre absolvenții care doresc respectiv cei care nu își doresc continuarea studiilor după absolvire.

RAPORT PRIVIND SITUAȚIA ABSOLVENȚILOR CU ÎNCADRAREA PE POST DE ASISTENT MEDICAL GENERALIST CU STUDII SUPERIOARE UTILIZAT – FORMULAR PENTRU EVIDENȚA TRASEULUI PROFESIONAL AL ABSOLVENȚILOR

Urmărirea situației absolvenților cu încadrarea pe post de asistent medical generalist cu studii superioare dintre absolvenții specializării Asistență Medicală Generală din cadrul Facultății de Medicină a Universității Titu Maiorescu din București s-a realizat pe o perioadă de 3 ani (promoțiile 2015, 2016 și respectiv 2017) prin intermediul distribuirii unui formular standardizat (disponibil pentru vizualizare la adresa web: http://www.utm.ro/wp-content/uploads/2014/05/procedura_monitorizare_absolventi.pdf). Centralizarea acestor răspunsuri s-a făcut într-un tabel unitar (**Tabel 2**) care a stat la baza analizei evoluției în carieră a absolvenților.

Tabel 2. Centralizatorul rezultat din prelucrarea răspunsurilor absolvenților furnizate pe formulare standardizate.

Anul de studiu	Nr. Absolvenți		Întrebarea 4 Sex		Întrebarea 14 Loc de munca		Întrebarea 15 Domeniul (*obs)		
	Total	Raspuns chestionar	F	M	Da	Nu	Da - sup	Da - pl	Nu
2015	18	15	15	0	14	1	13	1	1
2016	24	18	16	2	14	4	11	3	4
2017	51	51	49	2	41	10	30	11	10

Tabel 2. Centralizatorul rezultat din prelucrarea răspunsurilor absolvenților furnizate pe formulare standardizate.

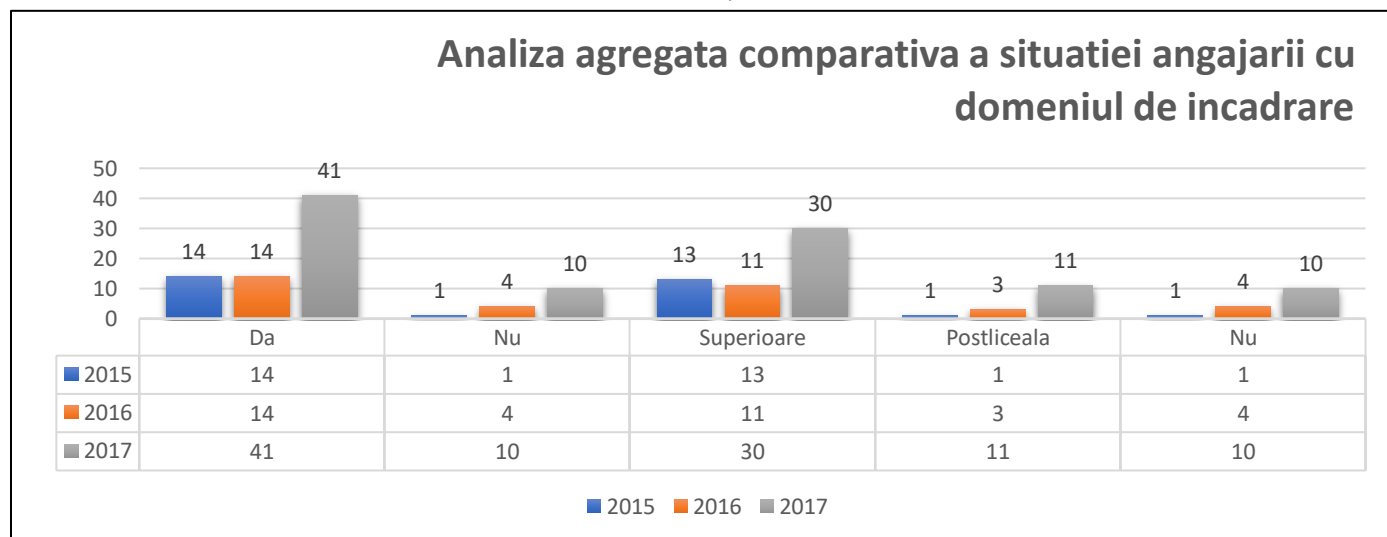
Legendă tabel:

DA-SUP = E încadrat asistent medical generalist cu studii superioare

DA-PL = E încadrat asistent medical generalist pe post de postliceala (PL) in general in unitățile private si Institutul Oncologic București (NB: absolvenți din ani mai mari încă nu sunt angajați AMG cu studii superioare si la alte spitale de stat de exemplu: SMC, Spitalul Gerota, au acceptat sa se angajeze pe semnătura pe post de PL sa aibă un loc de munca, sau erau deja in acel spital ca asistent cu PL dar nu au transformat postul).

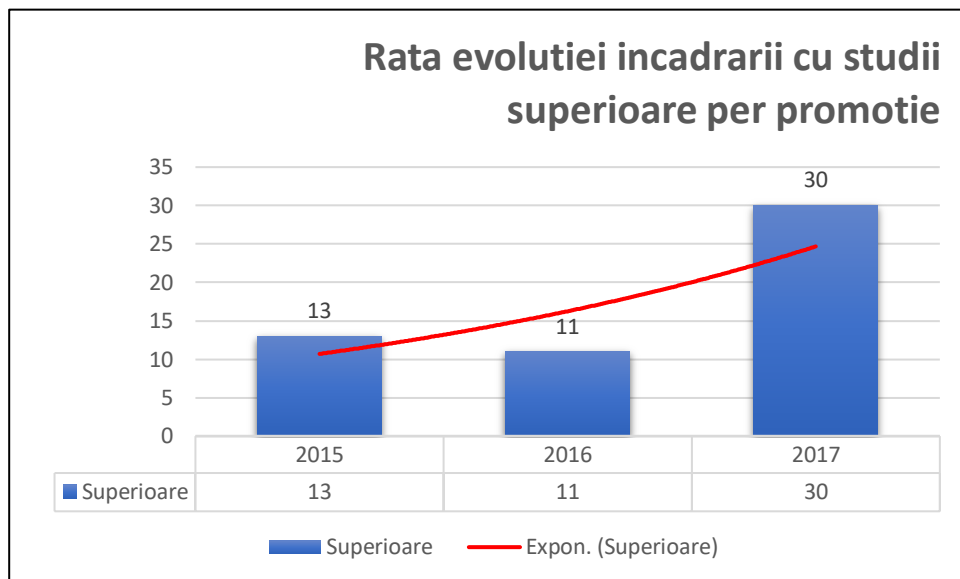
NU = a căutat sa se angajeze la stat dar posturile pentru cei cu studii superioare sunt blocate, exista doar posturi pentru cei cu postliceală (PL)

Analiza grafică agregată a acestor date se regăsește în **Graficul 8**.



Grafic 8. Analiza statistică a tabelului 2.

O sub analiză comparativă a gradului de încadrare într-un loc de muncă, coroborat cu nivelul de încadrare pe post (cu studii superioare, de nivel post-liceal sau deloc) precum și cu promoția de absolvire relevă faptul că se înregistrează un nivel constant de creștere a încadrării în poziții recunoscute cu studii superioare, ceea ce reprezintă un important pas înainte în inserția absolvenților pe piața muncii (**Grafic 10**).



Grafic 10. Analiza agregată a tendinței progresive de încadrare a absolvenților în categoria celor cu „studii superioare” după absolvire (raportată la promoții).